

# Sena – OUTSTAR - Bluetooth®

## Návod k použití



### Jezděte ve spojení

Poslouchejte své oblíbené skladby, mluvte přes interkom s kamarády, poslouchejte instrukce z navigace a využívejte další možnosti, to vše přes vaši Bluetooth® přilbu OUTSTAR. S vestavěným Bluetooth® a HD interkomem nebyla technologie nikdy tak minimalistická a osvobozující.



Bluetooth® 3.0



Dosah 800 m



Interkom 1-na-1



Jog Dial kolečko



FM rádio



Aktualizovatelný firmware

### Začněte

1. Aktualizujte produkt zdarma na poslední verzi firmwaru pro plné využití nových pokročilých funkcí, vestavěných do tohoto produktu. Jak aktualizovat produkt viz. webové stránky [sena.com](http://sena.com).
2. Uživatelé mohou sledovat společnost Sena na sociálních sítích Facebook, YouTube, Twitter a Instagram pro získávání aktuálních informací o produktech a všech ostatních oznámeních, týkajících se produktů Sena.

**SENA**

SENA Technologies, Inc.

[sena.com](http://sena.com)

Customer Support: [support.sena.com](mailto:support.sena.com)



### Obsah

O Bluetooth přilbě OUTSTAR .....	2
Obecné informace .....	2
Detaily produktu .....	2
Tlačítko Bluetooth systému .....	3
Odpojitelné vnitřní části .....	3
Obsah balení .....	3
Nošení přilby .....	3
Nasazení přilby .....	3
Sejmutí přilby .....	3
Sejmutí plexi .....	3
Instalace plexi .....	3
Sejmutí lícního polstrování .....	3
Instalace lícního polstrování .....	4
Sejmutí vnitřního polstrování .....	4
Instalace vnitřního polstrování .....	4
Sejmutí sluneční clony .....	4
Instalace sluneční clony .....	4
Kontrola přilby před jízdou .....	4
Kontrola vnějšku .....	4
Kontrola bradového řemínku .....	4
Začněte: Bluetooth systém .....	5
Zapnutí a vypnutí .....	5
Nabíjení .....	5
Kontrola úrovně baterie .....	5
Nastavení hlasitosti .....	5
Stažení softwaru Sena .....	5
Sena Device Manager .....	5
Spárování Bluetooth systému s ostatními Bluetooth zařízeními .....	5
Spárování mobilního telefonu .....	5
Výchozí spárování přilby OUTSTAR .....	5
Spárování, když je přilba OUTSTAR vypnutá .....	6
Spárování druhého mobilního telefonu .....	6
Použití mobilního telefonu .....	6
Odchozí a příchozí volání .....	6
Rychlé vytáčení .....	6
Nastavení předvoleb rychlého vytáčení .....	6
Použití předvoleb rychlého vytáčení .....	6
Bluetooth interkom .....	6

Spárování interkomu .....	6
Stereofonní hudba .....	7
Přehrávání hudby s Bluetooth zařízením .....	7
Použití FM rádia .....	7
Ovládání FM rádia .....	7
Obecné nastavení .....	7
Priorita funkcí .....	7
Konfigurační nabídka .....	7
Nastavení rychlého vytáčení .....	7
VOX telefon (Výchozí nastavení: Povoleno) .....	7
Hlasová oznámení (Výchozí nastavení: Povoleno) ..	8
Vymazání všech spárování .....	8
Aktualizace firmwaru .....	8
Odstraňování závad .....	8
Chybový reset .....	8
Tovární reset .....	8
Údržba .....	8
Vnější skořepina .....	8
Vnitřní polstrování .....	8
Skladování přilby .....	8
Rychlá reference .....	8

## O Bluetooth přilbě OUTSTAR

### Obecné informace

#### Tento produkt je motocyklová přilba.

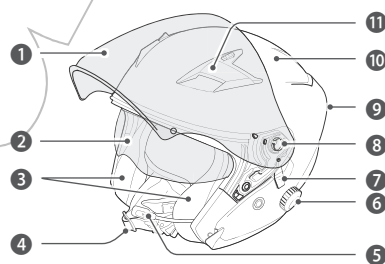
Nepoužívejte ho pro jiné účely než je jízda na motocyklu. Pokud přilbu použijete pro jiné účely, nemusí v případě nehody poskytovat dostatečnou ochranu.

#### Žádná přilba nechrání nositele pro úplně všechny případy nehody.

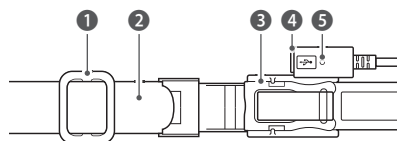
Pro maximální ochranu musí přilba pevně sedět na hlavě a zajišťovací pásek musí být pevně utažený pod bradou. S upínacím systémem, komfortně, ale pevně nastaveným, by přilba měla zajišťovat dostatečné periferní vidění. Pokud je přilba příliš velká, může se vám během jízdy pohybovat na hlavě. Pokud lze přilbu sejmut kývavým pohybem, správně nesedí. To může způsobit, že vám během jízdy zakryje výhled nebo spadne v případě nehody a výsledkem může být vážný úraz nebo smrt. Jak správně zajistit a nosit vaši přilbu viz. kapitola „Nošení přilby“.

Obsah tohoto návodu může být změněný bez upozornění. Obrázky v něm se mohou lišit od skutečného provedení produktu.

### Detaily produktu



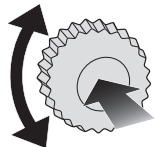
- (1) Plexi
- (2) Sluneční clona
- (3) Reprodukory
- (4) Bradový řemínek
- (5) Mikrofon
- (6) Jog Dial kolečko
- (7) Páčka sluneční clony
- (8) Klouby clony
- (9) Zadní ventilace
- (10)Skořepina
- (11)Horní ventilace



- (1) Nastavení řemínku
- (2) Bradový řemínek
- (3) Přezka s rychlým uvolněním
- (4) Port DC napájení & aktualizace firmwaru
- (5) Stavový LED indikátor

## Tlačítko Bluetooth systému

Otáčejte/Otáčejte  
při stisknutí



Stiskněte/  
Stiskněte a podržte

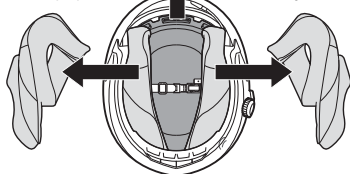
## Odpojitelné vnitřní části

Vnitřní polstrování



Pravé polstrování (R)

Levé polstrování (L)



## Obsah balení



Přilba



Pouzdro na přilbu



USB napájecí  
& datový kabel



Reflexní  
štítky (4)



Molitaný na  
mikrofon (2)

## Nošení přilby

### Nasazení přilby

1. Uvolněte bradový řemínek pomocí upínacího systému.
2. Roztáhněte přilbu rukama a nasuňte do ní hlavu.
3. Utáhněte bradový řemínek co nejvíce, aniž by vám působil bolest.

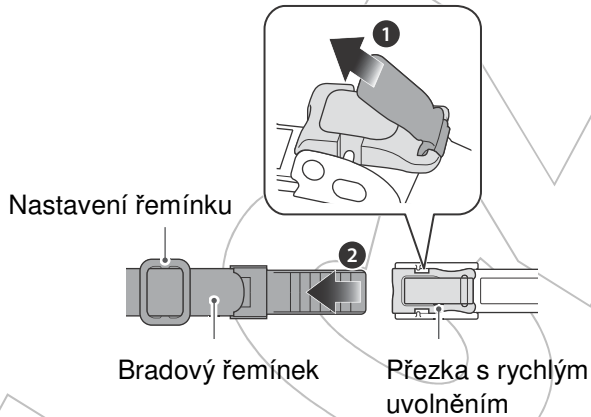
### Sejmutí přilby

1. Uvolněte bradový řemínek pomocí upínacího systému.
2. Jemně odsuňte bradový řemínek stranou a stáhněte přilbu z hlavy.

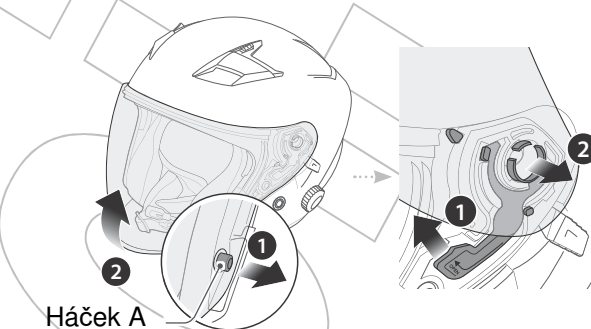
### Poznámka:

Utážení bradového řemínku po sejmutí přilby zabrání poškrábání povrchu, na který je položena.

## Upínací systém s rychlým uvolněním

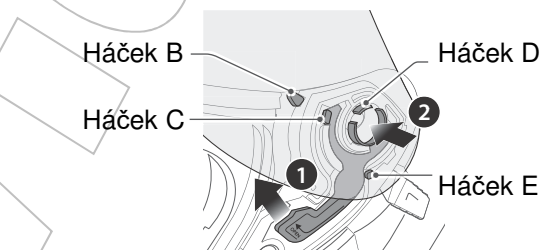


## Sejmutí plexi



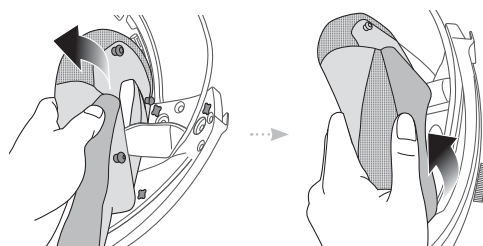
1. Uvolněte levou stranu plexi z háčku A a plně plexi otevřete.
2. Vytáhněte plexi ven při stisknutí páčky kloubu plexi nahoru.
3. Opakujte krok 2 na druhé straně.

## Instalace clony



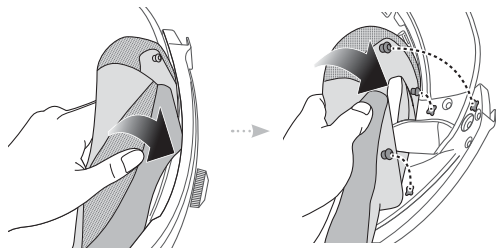
1. Srovnejte háčky B, C D a E s kloubem plexi podle předchozího obrázku.
2. Vložte háčky B – E do kloubu plexi při stisknutí páčky kloubu plexi nahoru.
3. Uvolněte páčku kloubu plexi pro zajištění plexi na místě.
4. Opakujte postup na druhé straně.

## Sejmutí lícního polstrování



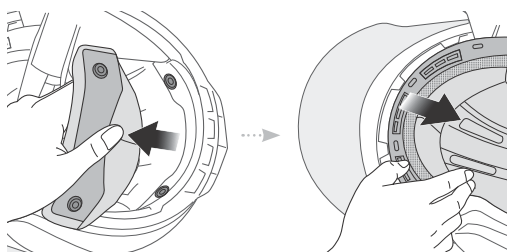
1. Uvolněte tři úchyty lícního polstrování z přílby.
2. Vytáhněte lícní polstrování nahoru.
3. Opakujte postup na druhé straně.

### Instalace lícního polstrování



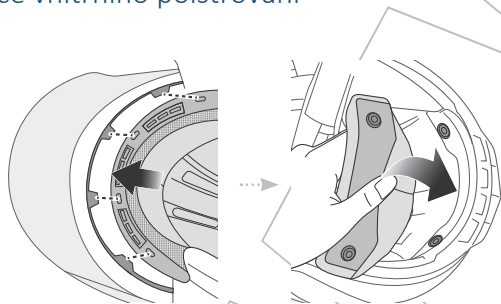
1. Protáhněte bradový řemínek otvory lícního polstrování, vložte plastovou desku lícního polstrování do prostoru mezi skořepinou a EPS.
2. Zacvakněte tři úchyty lícního polstrování na místo.
3. Opakujte postup na druhé straně.

### Sejmutí vnitřního polstrování



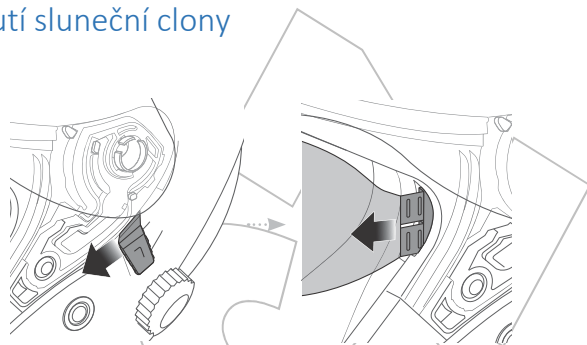
1. Uvolněte dvě zadní patentky vnitřního polstrování.
2. Zdvihněte polstrování nahoru a vložte prsty pod platovou desku v přední části. Pak vytáhněte desku z přední části přílby.

### Instalace vnitřního polstrování



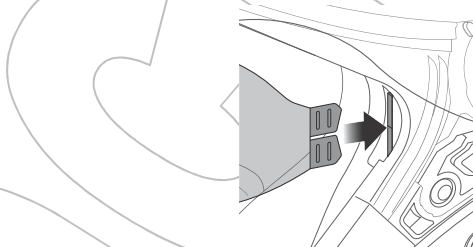
1. Srovnejte a instalujte platovou desku do čtyř štěrbin v přední části.
2. Zacvakněte dvě zadní patentky vnitřního polstrování na místo.

### Sejmutí sluneční clony



1. Stáhněte páčku sluneční clony ve směru šipky, aby se sluneční clona spustila dolů.
2. Vytáhněte jednu stranu clony ve směru podle předchozího obrázku.
3. Opakujte krok 2 na druhé straně.

### Instalace sluneční clony



1. Vložte západky sluneční clony do otvorů, až uslyšíte zacvaknutí.
2. Opakujte postup na druhé straně.

### Kontrola přílby před jízdou

#### Kontrola vnějšku

Pravidelně přílbu kontrolujte, zda není poškozená. Drobné škrábance neovlivňují ochranné vlastnosti přílby. V případě větších poškození (praskliny atd.) by přílba neměla být nadále používána.

#### Kontrola bradového řemínku

1. Ujistěte se, že bradový řemínek je správně vedený pod vaší bradou.
2. Pro test napnutí řemínku vložte ukazováček pod řemínek a zatáhněte. Pokud je řemínek pod bradou volný, je nutné ho více utáhnout. Když se řemínek uvolní, když za něj zatáhněte, přílba není správně nasazená. Znovu řemínek nastavte a opakujte test.
3. Pokud se vám nedaří utáhnout bradový řemínek, aby seděl pevně pod bradou, zkontrolujte, zda máte přílbu správné velikosti.

#### Poznámka:

Opakujte test po každém nastavení.

## Upozornění:

Nikdy nejezděte s neutaženým nebo nesprávně nastaveným bradovým řemínkem. Bradový řemínek musí správně sedět a při zatažení se nesmí uvolnit. Pojistka není správně zavřená, když se bradový řemínek při zatažení uvolní.

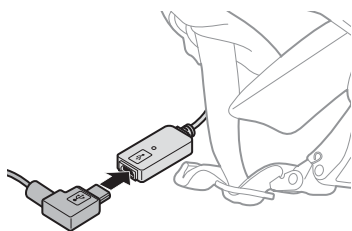
## Začněte: Bluetooth systém

### Zapnutí a vypnutí

- Zapnutí  
Otáčejte otočným knoflíkem při jeho stisknutí doprava 1 sekundu.
- Vypnutí  
Stiskněte a podržte otočný knoflík 5 sekund.

### Nabíjení

Bluetooth systém lze nabít běžnými metodami pomocí dodaného USB napájecího & datového kabelu: přílba OUTSTAR je kompatibilní pouze s 5 V vstupem USB nabíječek.



Podle metody nabíjení je Bluetooth systém plně nabitý za cca 3 hodiny.

### Poznámka:

- Během nabíjení mějte přílbu vypnutou. Bluetooth systém se během nabíjení automaticky vypne.
- S produkty Sena lze použít USB nabíječky jiných výrobců, pokud jsou schváleny podle FCC, CE, IC nebo lokálními organizacemi, které Sena akceptuje.

### Kontrola úrovně baterie

Když je přílba zapnuta, červený LED indikátor rychle bliká pro indikaci úrovně baterie.

4 bliknutí = Vysoká úroveň, 70 až 100%

3 bliknutí = Střední úroveň, 30 až 70%

2 bliknutí = Nízká úroveň, 0 až 30%

### Nastavení hlasitosti

Hlasitost můžete zvýšit nebo snížit otáčením otočným knoflíkem. Hlasitost je nastavena a udržována nezávisle na různé úrovni každého audio zdroje (např. telefon, interkom), i když je Bluetooth systém restartován.

- Zvýšení/snížení hlasitosti  
Otáčejte otočným knoflíkem doprava nebo doleva.

### Stažení softwaru Sena

#### Sena Device Manager

Sena Device Manager umožňuje aktualizaci firmware a konfiguraci nastavení přímo z počítače PC nebo Apple. Pro více informací ke stažení Sena Device Manager navštivte stránky [sena.com](http://sena.com).

### Spárování Bluetooth systému s ostatními Bluetooth zařízeními

Před prvním použitím Bluetooth systému s jiným Bluetooth zařízením je nutné provést spárování. To jim umožní rozpoznání a komunikaci, když jsou v dosahu. Bluetooth systém lze spárovat s více Bluetooth zařízeními, jako je mobilní telefon, MP3 přehrávač, GPS nebo Sena SR10 dvoucestný radiový adaptér pomocí postupu „Spárování mobilního telefonu“ a „Spárování druhého mobilního telefonu“. Bluetooth systém lze také spárovat s jinou přílbou nebo Bluetooth systémem Sena.

#### Spárování mobilního telefonu

Jsou zde dva způsoby spárování mobilního telefonu.

#### Výchozí spárování přílby OUTSTAR

Bluetooth systém se automaticky přepne do režimu spárování telefonu když poprvé zapnete Bluetooth systém nebo v následujících situacích:

- Restart po provedení továrního resetu nebo
  - Restart po provedení funkce Vymazání všech spárování.
1. Otáčejte stisknutým otočným voličem doprava 1 sekundu. Uslyšíte hlasové oznámení „Phone pairing“.
  2. Vyberte OUTSTAR v seznamu zařízení, detekovaných mobilním telefonem. Jako PIN zadejte 0000. Některé telefony nemusejí PIN vyžadovat.

#### Poznámka:

- Režim spárování telefonu je aktivní 3 minuty.
- Pro zrušení spárování telefonu stiskněte otočný volič.



## Spárování, když je přílba OUTSTAR vypnutá

1. Otáčejte stisknutým otočným voličem doprava 5 sekund, když je Bluetooth systém vypnutý. Uslyšíte hlasové oznámení „Configuration menu“.
2. Otáčejte otočným voličem, dokud neuslyšíte hlasové oznámení „Phone pairing“. Hledejte Bluetooth zařízení na mobilním telefonu.
3. Vyberte OUTSTAR v seznamu zařízení, detekovaných mobilním telefonem. Jako PIN zadejte 0000. Některé telefony nemusejí PIN vyžadovat.

## Spárování druhého mobilního telefonu

Spárování s přídatným mobilním telefonem, GPS, MP3 přehrávačem nebo Sena SR10 dvoucestným radiovým adaptérem.

1. Otáčejte stisknutým otočným voličem doprava 5 sekund, když je Bluetooth systém vypnutý. Uslyšíte hlasové oznámení „Configuration menu“.
2. Otáčejte otočným voličem, dokud neuslyšíte hlasové oznámení „Second mobile phone pairing“. Hledejte Bluetooth zařízení na mobilním telefonu.
3. Vyberte OUTSTAR v seznamu zařízení, detekovaných mobilním telefonem. Jako PIN zadejte 0000. Některé telefony nemusejí PIN vyžadovat.

## Použití mobilního telefonu

### Odchozí a příchozí volání

- Přijmutí/ukončení hovoru  
Stiskněte otočný volič.
- Odmítnutí hovoru  
Stiskněte a podržte otočný volič 1 sekundu.
- Hlasové vytáčení  
Otočte stisknutým otočným voličem doleva.

### Rychlé vytáčení

#### Nastavení předvoleb rychlého vytáčení

Před použitím rychlého vytáčení musíte nastavit předvolby rychlého vytáčení. Předvolby rychlého vytáčení se nastavují v nabídce nastavení.

#### Použití předvoleb rychlého vytáčení

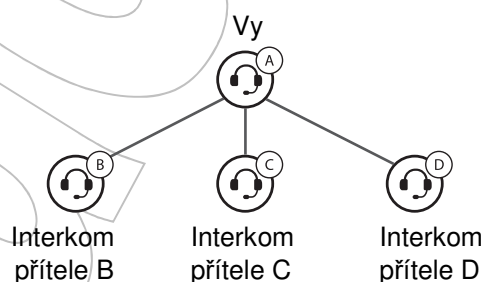
1. Otočte stisknutým otočným voličem doleva.
2. Otáčejte otočným voličem pro navigaci v nabídkách. Pro každou položku nabídky uslyšíte hlasové oznámení.

3. Stiskněte otočný volič pro výběr z následujících:
  - (1) Opakování posledního čísla (Last number redial)
  - (2) Rychlé vytáčení (1) (Speed dial 1)
  - (3) Rychlé vytáčení (2) (Speed dial 2)
  - (4) Rychlé vytáčení (3) (Speed dial 3)
  - (5) Zrušení (Cancel)
4. Pro opakované vytočení posledního volaného čísla stiskněte otočný volič, když uslyšíte hlasové oznámení „Last number redial“.
5. Pro volání z jedné z předvoleb rychlého vytáčení stiskněte otočný volič, když uslyšíte hlasové oznámení „Speed Dial (#)“.
6. Když chcete okamžitě opustit rychlé vytáčení, otáčejte otočným voličem, dokud neuslyšíte hlasové oznámení „Cancel“ a pak otočný volič stiskněte.

## Bluetooth interkom

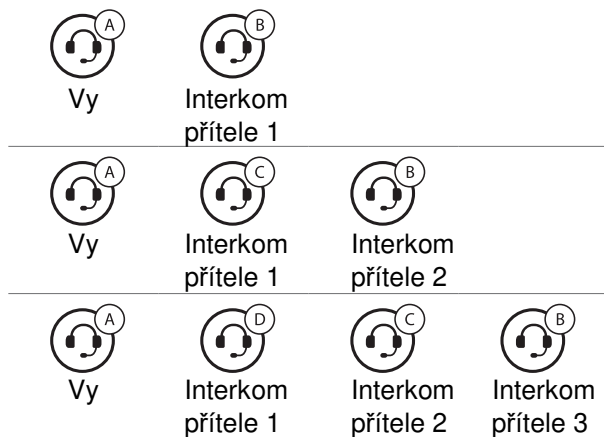
### Spárování interkomu

S přílbou lze spárovat až tři lidi pro konverzaci přes Bluetooth interkom.



1. Otáčejte stisknutým otočným voličem doprava 5 sekund, když jsou dvě přílby (A a B) vypnuté. Uslyšíte hlasové oznámení „Configuration menu“.
2. Otáčejte otočným voličem, dokud neuslyšíte hlasové oznámení „Intercom pairing“.
3. Jednoduše stiskněte otočný volič na jedné ze dvou helem A nebo B a vyčkejte, dokud se automaticky nesestaví interkomové spojení.
4. Opakujte kroky 1 a 2 pro spárování s interkomem přítele C a D.
5. Fronta pro spárování interkomů pracuje se systémem „kdo přijde jako poslední, bude obslužen jako první“. Pokud má přílba spárování více helem pro interkomovou konverzaci, poslední spárovaná přílba je nastavená jako první interkomový přítel. Předchozí interkomoví přátelé budou druhý interkomový přítel a třetí interkomový přítel.

Kdo přijde jako poslední, bude obslužen jako první



## Stereo hudba

### Přehrávání hudby s Bluetooth zařízením

- Přehrávání nebo pauza hudby  
Stiskněte a podržte otočný volič na 1 sekundu.
- Skladba vpřed/vzad  
Otočte stisknutým otočným voličem doprava nebo doleva.

## Použití FM rádia

### Ovládání FM rádia

- Spuštění nebo zastavení FM rádia  
Stiskněte a podržte otočný volič 3 sekundy.
- Hledání stanic nahoru/dolu  
Otáčejte stisknutým otočným voličem doprava nebo doleva.

## Obecné nastavení

### Priorita funkcí

Bluetooth systém pracuje s následující prioritou:

- (nejvyšší) Mobilní telefon  
Bluetooth interkom  
FM rádio  
(nejnižší) Bluetooth stereofonní hudba

Funkce s nižší prioritou je vždy přerušena funkcí s vyšší prioritou.

## Konfigurační nabídka

Můžete nakonfigurovat Bluetooth systém pomocí následujících instrukcí hlasové nabídky.

Pro vstup do konfigurační nabídky otáčejte stisknutým otočným voličem 5 sekund, když je Bluetooth systém vypnutý. Uslyšíte hlasové oznámení „Configuration menu“.

Konfigurační nastavení	Povolení/zakázání nebo vykonání
Phone Pairing (spárování telefonu)	Nic
Second Mobile Phone Pairing (spárování druhého telefonu)	Nic
Intercom Pairing (spárování interkomu)	Nic
Speed Dial (rychlé vytáčení)	Vykonání
VOX Phone (VOX telefon)	Povolení/zakázání
Voice Prompt (hlasová oznámení)	Povolení/zakázání
Delete All Pairings (vymazání všech spárování)	Vykonání
Factory Reset (tovární reset)	Vykonání
Exit configuration (opuštění konfigurace)	Vykonání

### Nastavení rychlého vytáčení

1. Pro přiřazení telefonního čísla pro rychlé vytáčení otáčejte otočným voličem, dokud neuslyšíte hlasové oznámení „Speed dial“.
2. Stiskněte otočný volič a uslyšíte hlasové oznámení „Speed dial one“ a „Phone connected“.
  - Otáčejte otočným voličem pro výběr jedné ze tří předvoleb rychlého vytáčení. Otáčejte otočným voličem pro hlasové oznámení „Speed dial (#)“.
3. Vytočte telefonní číslo, které chcete přiřadit, a uslyšíte hlasové oznámení „Save speed dial (#)“. Telefonní číslo je automaticky přiřazeno k vybrané předvolbě rychlého vytáčení.
4. Pro opuštění nabídky otáčejte otočným voličem doprava nebo doleva, dokud neuslyšíte hlasové oznámení „Cancel“ a pak stiskněte otočný volič pro potvrzení. Pak uslyšíte hlasové oznámení „Cancel“.

### VOX telefon (Výchozí nastavení: Povoleno)

Když je tato funkce povolena, můžete přijímat příchozí hovory hlasem. Když uslyšíte vyzvánění příchozího hovoru, můžete ho přijmout hlasitým vyslovením slova „Hello“ nebo fouknutím vzduchu do mikrofónu. VOX telefon je dočasně zakázán, když jste připojeni k interkomu. Když je tato funkce vypnutá, musíte pro přijetí příchozího hovoru stisknout otočný volič.

## Hlasová oznámení (Výchozí nastavení: Povoleno)

Můžete zakázat hlasová oznámení konfigurací nastavení, ale následující hlasová oznámení jsou vždy zapnutá.

- Hlasová oznámení pro nabídku konfiguračního nastavení
- Hlasová oznámení pro tovární reset
- Hlasová oznámení pro rychlé vytáčení
- Hlasová oznámení pro funkce FM rádia

## Vymazání všech párování

Pro vymazání všech Bluetooth párovacích informací otáčejte otočným voličem, dokud neuslyšíte hlasové oznámení „Delete all pairings“ a pak stiskněte otočný volič pro potvrzení.

## Aktualizace firmwaru

Bluetooth systém podporuje aktualizaci firmwaru. Firmware můžete aktualizovat pomocí Sena Device Manager. Pro kontrolu posledních verzí softwaru navštivte webovou stránku [sena.com](http://sena.com).

## Odstraňování závad

### Chybový reset

Když Bluetooth systém nepracuje správně, můžete přístroj snadno resetovat. Když USB nabíjecí & datový kabel připojí zdroj napájení k systému, systém se automaticky vypne a dojde k chybovému resetu.

### Tovární reset

Když chcete obnovit výchozí tovární nastavení přilby, použijte tovární reset v konfigurační nabídce (Factory reset). Přilba automaticky obnoví tovární nastavení a vypne se.

## Údržba

### Vnější skořepina

Použijte měkký hadřík a malé množství vody pro odstranění hmyzu z vnějšího povrchu.

### Poznámka:

Nikdy nepoužívejte benzín, naftu, ředidla nebo rozpouštědla pro čištění přilby. Tyto substance jí mohou vážně poškodit, i když poškození nemusí být viditelné. Plná bezpečnostní funkce přilby nemusí být pak nadále garantována.

## Vnitřní polstrování

Vnitřní polstrování přilby lze kompletně vyndat. Lze ho prát v ruce v mýdlové vodě při teplotě 30° C. Nechejte pak polstrování zcela uschnout při pokojové teplotě.

## Skladování přilby

Skladujte přilbu na suchém, tmavém a dobře větraném místě, mimo dosah dětí a zvířat. Vždy umístěte přilbu tak, aby nemohla spadnout na podlahu. Škody způsobené tímto způsobem nejsou součástí záruky.

## Rychlá reference

Typ	Operace	Tlačítka
Základní funkce	Zapnutí napájení	Otáčejte stisknutým otočným voličem doprava 1 sekundu
	Vypnutí napájení	Stiskněte a podržte otočný volič 5 sekund
	Nastavení hlasitosti	Otáčejte otočným voličem
Mobilní telefon	Přijmutí a ukončení hovoru	Stiskněte otočný volič
	Hlasové vytáčení	Otočte stisknutým otočným voličem doprava
	Rychlé vytáčení	Otočte stisknutým otočným voličem doleva
	Odmítnutí příchozího hovoru	Stiskněte a podržte otočný volič 1 sekundu
Interkom	Start/konec interkomu	Stiskněte otočný volič
Hudba	Přehrávání/pauza	Stiskněte a podržte otočný volič 1 sekundu
	Skladba vpřed/vzad	Otočte stisknutým otočným voličem doprava/doleva
FM rádio	Zapnutí/vypnutí FM rádia	Stiskněte a podržte otočný volič 3 sekundy
	Hledání stanic nahoru/dolu	Otočte stisknutým otočným voličem doprava/doleva
Konfigurační nabídka		1. Vypněte Bluetooth systém. 2. Otáčejte stisknutým otočným voličem doprava 5 sekund

Objednací číslo ACI: M140-1455, M140-1456

**Dovozce:**  
ACI – Auto Components International, s.r.o.  
Podnikatelská 549,  
190 11 Praha 9  
Tel: (+420) 274 021 111  
[www.aci.cz](http://www.aci.cz)



**Poznámka:**  
Podrobné informace k produktu ke stažení na [www.aci.cz](http://www.aci.cz)